

# Identiteitsprofiel Cedrah

## 1. Inleiding

De reformatorische identiteit van Cedrah is haar meest onderscheidende kenmerk en de bestaansgrond van de organisatie. Cedrah wil haar identiteit verankeren door klanten, medewerkers en vrijwilligers die de identiteit onderschrijven en gestalte geven in de praktijk. Samen geven zij vorm en inhoud aan het identiteitsprofiel van Cedrah. De motivatie ligt in het gebod van Jezus Christus om God lief te hebben boven alles en de naaste als onszelf. Dit laatste brengen we tot uiting in zorg voor de medemens.

De Heere Jezus zelf houdt ons dit voor in de gelijkenis van de Barmhartige Samaritaan in Lukas 10. Hij stelt ons na het vertellen van deze gelijkenis een vraag en geeft ons een opdracht:

36. Wie dan van deze drie dunkt u de naaste geweest te zijn desgenen, die onder de moordenaars gevallen was?
37. En hij zeide: Die barmhartigheid aan hem gedaan heeft. Zo zeide dan Jezus tot hem: Ga heen, en doe gij desgelijks.

Principieel en praktisch dient deze gelijkenis uitgangspunt te zijn voor de zorg die wij bieden. In deze gelijkenis wordt ons een spiegel voorgehouden: op welke wijze en voor wie zijn wij een barmhartige naaste? De barmhartige Samaritaan zoekt toenadering (zelfverloochening bij hindernissen); gebruikt zijn kennis (hij verbindt de wonden); zet zijn krachten in (zet de gewonde op zijn rijdier); geeft zijn tijd (past zijn eigen planning aan); is onbaatzuchtig en vrijgevig (geeft een financiële bijdrage) en heeft een groot verantwoordelijkheidsgevoel (geeft de waard opdracht om zorg voor de gewonde te dragen). De gelijkenis wijst ons ook op de grenzen van onze zorg. Als de Samaritaan alles heeft gedaan wat in zijn vermogen ligt, geeft hij de zorg over. Wel voorziet hij in nazorg (eventueel wil hij voor een verdere vergoeding zorgen). De attitude van de Samaritaan wijst op totale zorg.

Zo wijst de gelijkenis op barmhartigheid, ontferming en liefdevolle zorg, binnen de grenzen van de mogelijkheden, de verantwoordelijkheid en de kaders van de door ons gewenste identiteit. Hier ligt onze motivatie: een gebod en opdracht, te vervullen vanuit liefde. Het liefhebben van de naaste volgens het gebod van God kunnen we niet in eigen kracht. Onze (verticale) relatie met God is bepalend voor de (horizontale) relatie met onze naasten. We weten ons daarom geheel afhankelijk van de hulp van de Heere. Met vreugde beseffen we dat we gezegend zijn in het feit dat we wonen en werken in een omgeving waar Gods Woord opengaat en waar we zinvol werk kunnen doen.

Het identiteitsprofiel is als volgt opgebouwd:

1. Inleiding
2. De basis met daarin de missie, de visie en de 7 vruchten aan de Cedrah-boom.
3. De praktijk met daarin 'identiteit in de praktijk' en gedragscodes en consequenties voor beleid.

## 2. De basis

### 2.1 Missie

Cedrah biedt wonen, zorg en diensten aan ouderen die bewust kiezen voor een organisatie met een reformatorisch identiteitsprofiel. Daarbij wenst Cedrah in alles te handelen in overeenstemming met Gods Woord.

## 2.2 Visie

In het document 'missie, visie en 7 vruchten aan de Cedrah-boom' staat wat Cedrah wil zijn in de toekomst. De artikelen 5 en 6 uit de visie beschrijven het gewenste beeld wat betreft de identiteit:

5. Cedrah bevordert het delen van de identiteit in de woonleefgemeenschap.
6. Cedrah koestert en versterkt de relatie met de reformatorische kerken.

Uitvoering van missie en visie beweegt zich binnen de kaders die zijn aangegeven in de statuten. Daarin zijn grondslag (de Heilige Schrift als onfeilbaar Woord van God, zoals beleden en verwoord in de Drie Formulieren van Enigheid) en doel (op christelijke wijze bieden van huisvesting en zorg aan mensen met een reformatorisch referentiekader) cruciaal.

In die visie staat de woonleefgemeenschap centraal, waarin vitale en kwetsbare ouderen met diverse woonwensen wonen. Alle ouderen die bij ons wonen, maken deel uit van deze gemeenschap.

## 2.3 De 7 vruchten aan de Cedrah-boom

'De 7 vruchten aan de Cedrah-boom' laten zien hoe Cedrah de missie handen en voeten wil geven in de praktijk. Deze boom staat symbool voor liefdevolle ouderenzorg. De vruchten laten zien wat wij aan onze cliënten beloven.

### 1. Ik voel mij thuis bij de identiteit

Cliënten van Cedrah voelen zich thuis bij de identiteit van Cedrah. De sfeer in de woonleefgemeenschap voelt vertrouwd en sluit aan bij wat ze gewend zijn. Cliënten mogen hun geloofsbeleving uiten in gesprekken van hart tot hart met medewerkers en medebewoners. Er is ruimte en aandacht voor (samen) bidden, Bijbellezen en zingen.

### 2. Ik voel mij gezien en gehoord en mag mijzelf zijn.

Cliënten ervaren dat er aandacht is voor hen als persoon en voor hun persoonlijke verzorging. Medewerkers hebben een open houding en een luisterend oor.

### 3. Ik ervaar dat medewerkers doen wat ze zeggen.

Medewerkers maken duidelijke afspraken waar ze zich aan houden. Medewerkers zijn betrouwbaar: doen wat ze zeggen en zeggen wat ze doen. Vanaf de start van de zorg is duidelijk wat bewoners en mantelzorgers kunnen en mogen verwachten.

### 4. Ik krijg passende zorg van medewerkers die ik ken en vertrouw.

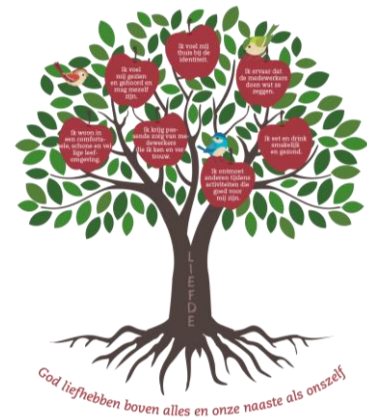
Cliënten krijgen passende zorg en ondersteuning door een sterk team dat goed samenwerkt. Cliënten kennen medewerkers en medewerkers kennen cliënten. Daardoor ontstaat een vertrouwensband op een professionele manier. Medewerkers zijn toegerust en deskundig en hebben voldoende tijd voor hun taken.

### 5. Ik eet en drink smakelijk en gezond.

De maaltijden die cliënten ontvangen zijn herkenbaar en smakelijk. Ook zijn de maaltijden gezond en gevarieerd.

### 6. Ik woon in een comfortabele, schone en veilige omgeving.

Cliënten wonen samen in een woonleefgemeenschap met comfortabele appartementen en groepswooningen. De leefomgeving is schoon en veilig.



### **7. Ik ontmoet anderen tijdens activiteiten die goed voor mij zijn.**

Op elke locatie wordt een gevarieerd aanbod van activiteiten georganiseerd, zowel individueel als in groepsverband. Cliënten hebben de keuze al dan niet mee te doen met deze activiteiten. De activiteiten zijn passend voor de cliënten die wonen in de woonleefgemeenschap en sluiten aan bij hun interesses.

### **Een gewortelde boom**

Het liefhebben van onze naaste volgens het gebod van God kunnen we niet in eigen kracht. Onze relatie met God is bepalend voor de relatie met onze naaste.

We weten ons in de zorg voor onze cliënten geheel afhankelijk van de hulp van de Heere.

## **3. De praktijk**

Binnen Cedrah is er een heldere lijn tussen de grondslag van de stichting (vastgelegd in de statuten), een consistente uitwerking in dit identiteitsprofiel, het daaraan gerelateerde beleid en een consequente toepassing in de praktijk. De bewaking van genoemde trits is een beleidstaak van de Raad van Bestuur, getoetst door de Raad van Toezicht.

De reformatorische identiteit wordt:

- Intern gedragen door klanten en medewerkers
- In- en extern uitgedragen in gedrag, leefsfeer en bezinning
- Gewaarborgd in beleid, processen en procedures
- Getoetst in gesprek met klanten, medewerkers (OR en VVAR), Klankbordgroep Identiteit, Commissie van Advies, Cliëntenraden en Raad van Toezicht en indien nodig bijgesteld door de Raad van Bestuur.

In 3.1 worden het dragen en uitdragen van de identiteit uitgewerkt, in 3.2 het waarborgen en toetsen. Jaarlijks stelt de bestuurder een identiteitsagenda vast waarin de acties ten aanzien identiteit worden vastgelegd. Het doel is dat identiteit leeft binnen Cedrah. Het is als goud dat blinkt als het regelmatig gepoetst wordt.

### **3.1 Identiteit in de praktijk**

Omdat God Zijn wil in de Tien Geboden bekend gemaakt heeft, zijn ze voor de praktische uitwerking als uitgangspunten genomen.

#### **Identiteit in de praktijk voor onze bewoners**

In de woonleefgemeenschap streven we naar het volgende:

- » We hebben eerbied voor de Heere en Zijn dienst. In ons samenleven en samenwerken in de woonleefgemeenschap zoeken we de eer van God.
- » We willen God dienen zoals Hij dat van ons vraagt. Dat betekent dat wij ons in alles afhankelijk weten van Hem en dat de Bijbel ons richtsnoer is.
- » Als goede rentmeesters willen we de aan ons gegeven talenten inzetten tot Gods eer en ten dienste van onze naaste. Wij belijden dat wij dit niet uit onszelf kunnen, maar alleen door de kracht en de genade die God verleent.

1. We verwachten van mensen die bij ons wonen dat ze zich houden aan de volgende leefregels: De Bijbel heeft een belangrijke rol in ons dagelijks leven in de woonleefgemeenschap. Wij stellen het daarom op prijs dat onze identiteit gezamenlijk wordt vormgegeven op vertrouwde wijze: Bijbel

lezen, bidden, zingen, luisteren naar kerkdiensten, dag- en weeksluitingen en het gebruik maken van geestelijke verzorging. Daarbij spreken wij met eerbied over God en Zijn Woord. We gebruiken Gods naam alleen met respect.

2. De zondag is voor ons een bijzondere dag, die door God geheiligd is. Daarom staat op die dag de dienst aan God centraal. De zondag zien wij als een geschenk van God om het lichaam tot rust te laten komen. Daarom laten wij op deze dag na wat op een andere dag kan worden gedaan. Zo worden er op zondag geen appartementen schoongemaakt, is de receptie gesloten en worden geen onderhoudswerkzaamheden en verhuizingen uitgevoerd.
3. Wij erkennen gezagsverhoudingen, waarbij het gezag in liefde uitgeoefend wordt. We hebben respect voor elkaar, ieder mens heeft waarde, hij of zij draagt het beeld van God. Ouderen eren we om hun levenswijsheid.
4. De Bijbelse beschermwaardigheid van het leven is leidend voor onze zorg. Ons handelen is gericht op welzijn. Dit is in het bijzonder het geval bij het levenseinde. Dan wijzen we euthanasie af en geven we zorgvuldige palliatieve medische zorg. Ons medisch-ethisch beleid is gebaseerd op deze uitgangspunten.
5. In het zevende gebod vraagt God ons trouw te zijn in het huwelijk. We aanvaarden de Bijbelse voorschriften voor het seksuele leven als bindend voor klanten en medewerkers. Dit betekent dat wij het huwelijk tussen één man en één vrouw als normatief aanvaarden. Tevens betekent het voor ons dat we in alles trouw en betrouwbaar willen zijn als we in de leefgemeenschap samen wonen en werken. In gedrag en kleding laten we eerbaarheid zien.
6. Wij respecteren de eigendommen van de ander. Ook bevorderen we het welzijn van anderen waar we kunnen. We behandelen anderen zoals we zelf behandeld willen worden: met liefde.
7. We zetten ons in voor een open en eerlijke communicatie. We handelen respectvol en integer.
8. Vanwege de negatieve impact van (veel) televisieprogramma's zal in de algemene ruimten van Cedrah en de huiskamers binnen kleinschalig wonen geen televisie aanwezig zijn. Als er in de persoonlijke leef sfeer van klanten een televisie aanwezig is, mag het volgen van televisieprogramma's via tv of internet geen belemmering zijn voor de zorg- en dienstverlening. Daarom verzoeken we klanten geen televisieprogramma's te bekijken tijdens de zorg- en dienstverlening.

Bovenstaande uitgangspunten en leefregels worden door middel van de folder *Identiteit. Principe in praktijk* uitgereikt aan al onze klanten.

### **Identiteit in de praktijk voor medewerkers en vrijwilligers**

Voor medewerkers en vrijwilligers formuleren we de volgende tien leefregels waarin de grondslag en kernwaarden binnen Cedrah zichtbaar en merkbaar in de praktijk vorm krijgen.

1. We hebben eerbied voor de Heere en Zijn dienst. In ons samenleven en samenwerken in de leefgemeenschap zoeken we de eer van God.

2. We willen God dienen zoals Hij van ons vraagt. Dat betekent dat wij ons in alles afhankelijk weten van Hem en dat de Bijbel ons richtsnoer is.
3. Met elkaar willen wij de identiteit vorm geven op vertrouwde wijze: Bijbel lezen, bidden, zingen, luisteren naar kerkdiensten, dag- en weeksluitingen en geestelijke verzorging. Daarbij spreken wij met eerbied over God en Zijn Woord. Medewerkers worden toegerust door middel van jaarlijkse identiteitsbijeenkomsten.
4. De zondag is voor ons een bijzondere dag, die door God geheiligd is. Daarom staat op die dag de dienst aan God centraal, hetgeen blijkt uit onder andere het kerkbezoek of luisteren naar de kerktelefoon. De zondag zien wij ook als een geschenk van God om het lichaam tot rust te laten komen. Daarom laten wij op deze dag na wat op een andere dag kan worden gedaan. Zo worden er op zondag geen appartementen schoongemaakt, is de receptie gesloten en worden medewerkers in de gelegenheid gesteld om minimaal één kerkdienst te bezoeken.
5. Wij erkennen gezagsverhoudingen, waarbij het gezag in liefde uitgeoefend wordt. We willen dienende leiders zijn, naar het voorbeeld van de Heere Jezus. We hebben respect voor elkaar, ieder mens heeft waarde, hij draagt het beeld van God. Ouderen eren we om hun levenswijsheid. We spreken elkaar aan op wat we doen en laten.
6. De Bijbelse beschermwaardigheid van het leven is leidend voor onze zorg voor elkaar. Ons handelen is gericht op welzijn. Dit is bijzonder het geval bij het levenseinde. Dan wijzen we euthanasie af en geven we goede palliatieve medische zorg.
7. In het zevende gebod vraagt God ons trouw te zijn in het huwelijk. We aanvaarden de Bijbelse voorschriften voor het seksuele leven als bindend voor klanten en medewerkers. Dit betekent dat wij het huwelijk tussen één man en één vrouw als normatief aanvaarden. Tevens betekent het voor ons dat we in alles trouw en betrouwbaar willen zijn als we in de leefgemeenschap samenwonen en samenwerken. In gedrag en kleding laten we eerbaarheid zien.
8. Wij respecteren de eigendommen van de ander. Maar ook bevorderen we het welzijn van anderen, waar we kunnen. We behandelen anderen zoals we zelf behandeld willen worden, met liefde.
9. We zetten ons in voor open en eerlijke communicatie. Daarbij vermijden en bestrijden we roddel en bevorderen we de goede naam van de ander. We handelen respectvol en integer.
10. In alles willen we niet afgunstig zijn op anderen, maar we zijn blij met goede dingen. Als goede rentmeesters willen we de aan ons gegeven talenten inzetten tot Gods eer en ten dienste van onze naaste. Wij belijden, dat wij dit niet uit onszelf kunnen, maar alleen door de kracht en de genade die God verleent. We willen mensen kansen geven en steunen bij hun ontwikkeling. We richten ons op de bloei van talenten van medewerkers en verbetering van producten en doen dit op innovatieve en proactieve wijze. Cedrah staat open voor mogelijkheden die zich voordoen in de steeds veranderende omgeving en speelt hierop in.

Deze tien leefregels worden door middel van de brochure *Identiteit. Principe in praktijk* uitgereikt aan alle medewerkers en vrijwilligers van Cedrah.

### **3.2 Gedragscodes en consequenties voor beleid**

De concrete invulling van bovengenoemde leefregels legt Cedrah vast in gedragscodes en beleid.

#### **Gedragscodes**

Cedrah hanteert gedragscodes voor gebruik van media in de organisatie en voor kleding van medewerkers (*Beleid communicatie en netwerkgebruik* en *Beleidsuitgangspunten kleding*). De codes zijn gebaseerd op de Bijbel en de reformatorische leefsfeer, daardoor zijn ze vertrouwd voor de reformatorische klanten en medewerkers. Binnen dit kader is er sprake van een individuele verantwoordelijkheid voor de leden van de woonleefgemeenschap. Iedereen draagt ten aanzien van deze onderwerpen bij aan de identiteit.

Cedrah kiest bij het lezen van de Bijbel voor het gebruik van de Statenvertaling.

#### **Beleid**

Naast gedragscodes zijn er consequenties voor de volgende beleidsonderwerpen:

#### Klanten

##### a. *Voor het opnamebeleid*

Klanten die wonen in de woonleefgemeenschap van Cedrah delen de identiteit; klanten daarbuiten respecteren de identiteit. Het delen van de identiteit betekent dat ouderen die wonen in de woonleefgemeenschap de leefregels (3.1) naleven. Alle klanten die bij Cedrah wonen, maken deel uit van de woonleefgemeenschap.

Door dit onderscheid in gevraagd commitment aan de identiteit doet Cedrah recht aan de wensen van klanten op dit gebied. Klanten kiezen voor wonen in de reformatorische woonleefgemeenschap omdat men verwacht dat de identiteit daar wordt gedeeld. De gedeelde identiteit is het bestaansrecht van de woonleefgemeenschap en biedt veiligheid aan kwetsbare mensen. Als klanten buiten de woonleefgemeenschap wonen is er geen sprake van een reformatorische woonleefgemeenschap, het delen van de identiteit met andere klanten is niet aan de orde. In dit geval is voor de relatie met Cedrah het respecteren van de reformatorische identiteit voldoende.

##### b. *Voor de zorgverleningsovereenkomst*

Deze bevat voor klanten binnen de woonleefgemeenschap de volgende tekst:

‘U bevestigt hierbij dat u schriftelijke informatie heeft ontvangen over de grondslag, de doelstelling, het identiteitsprofiel, de missie en visie, het medisch-ethisch beleid en de huisregels van de organisatie. U deelt onze identiteit, dat betekent dat van u wordt verwacht dat u zich houdt aan de leefregels zoals verwoord in de folder ‘Identiteit. Principe in praktijk’ en de algemene huisregels voortvloeiende uit de grondslag en de doelstelling van de zorgaanbieder.’

Voor klanten buiten de woonleefgemeenschap geldt de volgende tekst:

‘U bevestigt hierbij dat u schriftelijke informatie heeft ontvangen over de grondslag, de doelstelling, het identiteitsprofiel, de missie en visie, het medisch-ethisch beleid en de huisregels van de organisatie. U respecteert onze identiteit.’

Bovendien wordt van de bewoners respect verwacht ten aanzien van de door de stichting opgestelde beleidsregels.

##### c. *Voor de huurovereenkomst*

Voor alle locaties van Cedrah geldt dat de huurders de identiteit van Cedrah delen. Hierop kan een uitzondering ontstaan indien de Huisvestingsverordening van een plaatselijke gemeente zulks niet toelaat. In die gevallen geldt dat de huurders de identiteit respecteren.

De huurovereenkomst bevat voor huurders van Cedrah de volgende tekst:

1. Het is aan de huurder bekend, dat het doel en de grondslag van verhuurder is om aan haar huurders de gelegenheid te bieden in een milieu te wonen en te verkeren dat overeenkomt met de levensbeschouwelijke principes, zoals vastgelegd in het Identiteitsprofiel van verhuurder. Gelet op deze aard van het wooncomplex, waarvan het gehuurde deel uitmaakt, hecht verhuurder grote waarde aan het bieden van woonruimte in een omgeving conform het doel en de grondslag van verhuurder. In en om het gehuurde dient door huurder steeds dienovereenkomstig gehandeld te worden. Het handhaven van de zondagsrust in en om het gehuurde vraagt hierbij bijzondere aandacht. Het gebruik van het gehuurde mag niet in strijd zijn met het doel van de hierboven genoemde grondslag van verhuurder. Huurder zal zich hieraan alsmede aan het huishoudelijk reglement van verhuurder conformeren.

2. Indien huurder zich niet conformeert aan de identiteit van verhuurder, zoals hierboven onder lid 1 omschreven, schaadt dit de doelstelling en het eigen karakter van het wooncomplex, en daarmee ook de belangen van de bewoners van het complex, die daar woonachtig zijn juist vanwege de hierboven omschreven grondslag en doel.

3. Verhuurder is bevoegd, indien een huurder naar het oordeel van verhuurder overlast veroorzaakt dan wel handelt in strijd met de hierboven omschreven grondslag en doel, huurder te waarschuwen, aanmerkingen te maken en, bij herhaaldelijke overlast of schending van grondslag en doel, passende maatregelen te nemen.

d. *Voor het medisch-ethisch beleid*

Dit beleid is gebaseerd op het spreken van de Bijbel over situaties van leven en dood. De Bijbelse beschermwaardigheid van het leven is leidend voor onze zorg voor elkaar. Ons handelen is gericht op welzijn. Dit is bijzonder het geval bij het levenseinde. We wijzen euthanasie af en werken daar niet aan mee. Als het stervensproces onomkeerbaar is ingetreden is het handelen primair gericht op begeleiding en verzorging van de cliënt. Wanneer in de stervensfase wordt afgezien van verdere medische behandeling dan geven we goede palliatieve medische zorg: pijnbestrijding en verlichting van het lijden.

Cedrah vraagt van behandelaars waarmee wordt samengewerkt het medisch-ethisch beleid te respecteren en mede vorm te geven zoals verwoord in de visie op behandeling.

Van klanten wordt verwacht dat zij zich aan het medisch-ethisch beleid conformeren. In de zorgleveringsovereenkomst wordt het volgende opgenomen:

“Van de klanten wordt verwacht dat zij kennis hebben genomen van het medisch-ethisch beleid van Cedrah en dat zij zich aan dit beleid conformeren.”

e. *Consequenties voor meeleven na overlijden*

Cedrah is op Bijbelse gronden voor begraven en staat daarom afwijzend tegenover andere vormen van lijkbezorging. Daarom zullen medewerkers en vrijwilligers namens Cedrah alleen aanwezig zijn bij begrafenisplechtigheden.

f. *Toetsen van identiteit*

In zorgleefplanevaluaties wordt de beleefde identiteit (in de praktijk) met de klant besproken en geëvalueerd. Daarnaast spreekt de bestuurder jaarlijks met klanten over identiteit.

Medewerkers en vrijwilligers

g. *Voor het personeelsbeleid en vrijwilligersbeleid*

Van medewerkers en vrijwilligers (en stagiaires) wordt gevraagd dat zij voldoen aan het

identiteitsprofiel en dat zij de reformatorische grondslag onderschrijven. Cedrah verwacht dat zij lid zijn van een kerkelijke gemeente op reformatorische grondslag (\*). Medewerkers en vrijwilligers zijn dragers van de identiteit. Verder wordt van hen verwacht dat zij meewerken aan programma's die beogen hen toe te rusten op basis van dit identiteitsprofiel. Cedrah bevordert het creëren van gedeelde ervaringen van klant en medewerker, bijvoorbeeld een weeksluiting, waardoor gemakkelijker met elkaar wordt gesproken over identiteit.

h. *Voor de profielschets van medewerkers*

In de profielschets is opgenomen dat de medewerker de grondslag van de stichting en het identiteitsprofiel onderschrijft en een actieve bijdrage levert aan het daarin gestelde.

i. *Voor de advertentietekst voor nieuwe medewerkers*

De medewerker is betrokken lid van een kerkelijke gemeente op reformatorische grondslag (\*).

j. *Voor de arbeidsovereenkomst van medewerkers*

In de arbeidsovereenkomst van medewerkers is het volgende opgenomen: 'de medewerker is op de hoogte van de inhoud van het identiteitsprofiel van Cedrah. De medewerker onderschrijft de grondslag en het identiteitsprofiel van de stichting en levert aan het daarin gestelde een actieve bijdrage. Wijzigingen in het identiteitsprofiel vormen een integraal onderdeel van deze arbeidsovereenkomst'.

k. *Voor de werving van vrijwilligers*

De vrijwilliger is betrokken lid van een kerkelijke gemeente op een reformatorische grondslag. Hij/zij onderschrijft de grondslag en het Identiteitsprofiel.

l. *Voor de vrijwilligersovereenkomst*

In de profielschets is opgenomen dat de vrijwilliger de grondslag van de stichting en het identiteitsprofiel onderschrijft en een actieve bijdrage levert aan het daarin gestelde.

m. *Voor bestuurder, managers en leidinggevenden*

Bestuurder, managers en leidinggevenden zijn zichtbaar als identiteitsdraggers, zij hebben een voorbeeldfunctie in leer en leven. De bestuurder is normerend en voorwaardenscheppend.

n. *Toetsing in functioneringsgesprekken*

In functioneringsgesprekken wordt de bijdrage van medewerkers aan de identiteit besproken. In gesprekken met vrijwilligers door de teamleider of coördinator vrijwilligers, komt dit onderwerp ook aan de orde.

## Organisatie

o. *Voor de relatie met externe partijen*

De grondslag en het identiteitsprofiel zijn bepalend voor de contacten met andere partijen. Wij zullen onze reformatorische identiteit helder uitdragen en ons steeds inzetten voor wonen-zorg-diensten voor de reformatorische doelgroep van Cedrah.

p. *Governancecode*

De Governancecode wordt gehanteerd.

q. *Toetsing van identiteitsprofiel*

Het identiteitsprofiel en de praktische invulling daarvan wordt jaarlijks besproken met de Commissie van advies, de Klankbordgroep Identiteit en de Raad van Toezicht.

r. *Rentmeesterschap*

Cedrah is maatschappelijk betrokken. In het kader van goed rentmeesterschap wordt uitvoering gegeven aan 'bouwen en bewaren', bouwen aan de Cedrah-gemeenschap en bewaren van de identiteit tot eer van God en ten goede van onze naaste.

s. *Mediabeleid*

Ten aanzien van het gebruik van televisie, internet en sociale media geldt:



- Internet en sociale media mogen geen afgod worden, namelijk iets dat belangrijker wordt gemaakt dan God, dat ons aftrekt van de dienst van God.
- Internet en sociale media kunnen geen vervanging zijn van menselijke aandacht en intermenselijk contact.
- Cedrah wijst het gebruik van televisie af. Vanwege de negatieve impact van (veel) televisieprogramma's zal in de algemene ruimten van Cedrah en de huiskamers binnen kleinschalig wonen geen televisie aanwezig zijn. Als er in de persoonlijke leef sfeer van klanten een televisie aanwezig is, mag het volgen van televisieprogramma's geen belemmering zijn voor de zorg- en dienstverlening. Daarom verzoeken we klanten geen televisieprogramma's te bekijken tijdens de zorg- en dienstverlening. We kijken geen live uitzendingen via internet in de openbare ruimtes.
- Binnen Cedrah wordt bewegend beeldmateriaal alleen getoond in openbare ruimtes indien het een specifieke, aangekondigde activiteit betreft, zodat bewoners bewust kunnen kiezen thuis te blijven.

Bovenstaande aspecten van identiteit in de praktijk worden verder uitgewerkt in:

- het medisch-ethisch beleid
- het personeelsbeleid (visie op P&O)
- het beleid informele zorg
- het mediabeleid
- de werkinstructie communicatie en netwerkgebruik
- de richtlijn afscheid en meeleven na overlijden.

\*Onder 'reformatorische kerken' of 'kerken op een reformatorische grondslag' worden verstaan de kerken of kerkelijke gemeenten die zich nauw verbonden weten met het Reformatorische gedachtegoed, te weten:

- Gereformeerde Gemeenten
- Christelijke Gereformeerde Kerken
- Gereformeerde Gemeenten in Nederland
- (Vrije) Oud Gereformeerde Gemeenten (in Nederland)
- Hervormd Lokaal Capelle aan den IJssel
- Hersteld Hervormde Kerk
- Protestantse Kerk in Nederland

Documentnummer	1009
Versie	1.6
Status	Definitief
Procedurehouder	Raad van Bestuur
Auteur	T. A. Stoop
Datum vastgesteld	26 november 2020
Datum revisie	