



# Samen leven en zorgen

Strategie 2021-2024

# Hier staan wij voor!



**Met onze strategie voor de jaren 2021 – 2024 willen we onze missie en visie verwezenlijken in de woonleefgemeenschap. De missie van Cedrah luidt: Cedrah biedt wonen, zorg en diensten aan ouderen die bewust kiezen voor een organisatie met een reformatorisch identiteitsprofiel. Daarbij wenst Cedrah in alles te handelen in overeenstemming met Gods Woord. Het resultaat voor onze cliënten verbeelden we met ‘de zeven vruchten aan de Cedrah-boom’, die op de linkerpagina te zien zijn.**

## **Analyse**

- Ouderen van de toekomst:
  - worden steeds ouder;
  - hebben meer ziekten, maar minder beperkingen;
  - hebben minder kinderen.
- Het sociale stelsel wordt gedragen door een afnemend aantal werkkenden, terwijl een toenemend aantal ouderen gebruik maakt van de opgebouwde rechten.
- Het overheidsbeleid is dat ouderen langer zelfstandig wonen. Dat zorgt voor:
  - een toename van intensieve zorg thuis;
  - meer vraag naar samen zelfstandig wonen in de maatschappij.
- Wat vinden reformatorische ouderen belangrijk?
  - zo lang mogelijk zelfstandigheid en behoud van eigen regie;
  - het liefst een reformatorisch woonzorgcentrum dichtbij.

*We zien nog wel bereidheid om te verhuizen voor een woonleefgemeenschap waar de reformatorische identiteit gedeeld wordt en kwalitatief goede zorg gegeven wordt, maar het is de vraag hoe zich dit ontwikkelt, ook omdat het netwerk van ouderen steeds meer nodig is in de zorg. Dit vraagt alertheid van Cedrah op identiteit, nabijheid en kwaliteit van de woonleefgemeenschap.*
- We constateren een tekort aan medewerkers in de zorg door ontgroening en vergrijzing (zorgkloof) en daarbij een grens aan de mogelijkheden om overheidsbudget uit te geven aan de zorg. Dat betekent dat de betaalbaarheid van de ouderenzorg onder druk staat, met mogelijk bezuinigingen tot gevolg.
- Het aantal mantelzorgers en vrijwilligers neemt af.
- De zorg wordt steeds meer regionaal georganiseerd.

# Onze focus:

## twee hoofdvragen

---

### 1. Hoe ziet de woonleefgemeenschap er in de toekomst uit?

#### Cedrah-boom in een bloeiende tuin

De Cedrah-boom gedijt in een woonleefgemeenschap die geworteld is en gevoed wordt in een bloeiende tuin. Ons streven voor de toekomst is:

1. We streven naar het bereiken van de **vruchten aan de Cedrah-boom**.  
We bieden liefdevolle zorg die geworteld is in het grote gebod om God lief te hebben boven alles en onze naaste als onszelf.
2. We denken dat kwetsbare ouderen behoefte hebben aan gemeenschap en saamhorigheid. We bieden daarom wonen, zorg en ondersteuning die ze nodig hebben in een **woonleefgemeenschap**, een fysieke plaats waar ouderen samen wonen. Ze kunnen daar blijven wonen tot het einde van hun leven. Bij die woonleefgemeenschap horen ook mantelzorgers, vrijwilligers, zorgverleners en ouderen uit de omgeving.
3. Binnen de woonleefgemeenschap is sprake van **differentiatie** in wonen, zorg en diensten, om zo alle groepen reformatorische ouderen ten dienste te staan.
4. De oudere heeft zijn of haar eigen netwerk hard nodig en daarom is de woonleefgemeenschap geworteld in een **lokale, reformatorische achterban**.
5. We hebben voldoende **zorg- en welzijnsmedewerkers** en streven ernaar hun werkplezier te verhogen. We investeren in medewerkers die passen bij de vraag van huidige en toekomstige cliënten en die vaardig omgaan met nieuwe ontwikkelingen.
6. We **werken in de keten van ouderenzorg samen met andere zorgaanbieders** en doen ieder waar we goed in zijn.
7. We zien **technologie en innovatie** als onmisbaar voor het bieden van liefdevolle zorg en aandacht. Vanuit onze opdracht tot rentmeesterschap is **duurzaamheid** daarbij een belangrijk speerpunt.

# Strategie 2021 – 2024



## **Cedrah: identiteit en kwaliteit**

De reformatorische identiteit van Cedrah is haar meest onderscheidende kenmerk en de bestaansgrond van de organisatie. Cedrah wil haar identiteit verankeren met cliënten, medewerkers en vrijwilligers die de identiteit onderschrijven en gestalte geven in de praktijk. De motivatie ligt in het gebod van Jezus Christus om God lief te hebben boven alles en de naaste als onszelf. Dit laatste komt tot uiting in liefdevolle, kwalitatief hoogwaardige zorg voor de medemens.

## 2. Wat is nodig om de Cedrah-boom te laten groeien en bloeien?

---

### THEMA 1

# Samen voor goede zorg en diensten

### 1.1 Zie mij!

Het ijkpunt voor het handelen van zorgverleners is de cliënt met zijn of haar eigenheid, wensen, behoeften en mogelijkheden. Ons werk richt zich – samen met de cliënt en zijn of haar naasten – op groei van de zeven vruchten aan de Cedrah-boom voor elke cliënt en huurder.

### 1.2 Samen in een woonleefgemeenschap

De woonleefgemeenschap is van belang voor en wordt gevormd door cliënten, mantelzorgers, naasten, vrijwilligers en medewerkers. Binnen de woonleefgemeenschap worden identiteit, waarden en zorg voor elkaar gedeeld.

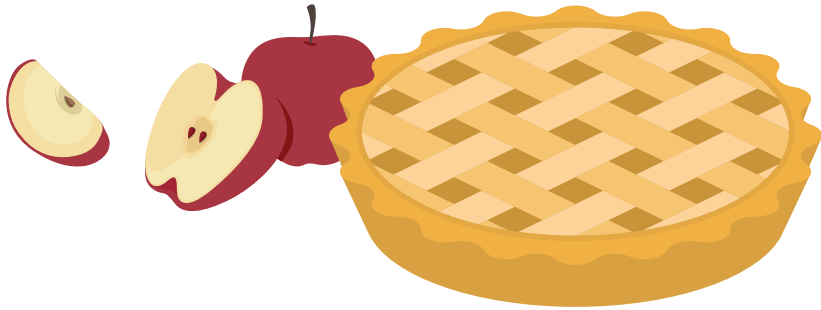
Bij het bieden van wonen, zorg en diensten zoeken we naar persoonlijk maatwerk. Samen met naasten en zorgaanbieders zoeken we naar passende zorg voor ouderen, aanvullend op de eigen mogelijkheden. We stellen steeds de vraag: wat willen en kunnen de cliënt en zijn of haar netwerk zelf blijven doen?

We hebben oog voor mantelzorgers, we delen kennis met hen en ondersteunen hen vanuit de woonleefgemeenschap. Ook maken we direct bij de start van de zorgverlening duidelijke afspraken met mantelzorgers over hoe zij betrokken kunnen blijven in het leven van hun naaste.



### 1.3 Focus op intensieve zorg

Er komt steeds meer behoefte aan intensieve zorg onder de groeiende groep ouderen. De woonleefgemeenschappen van Cedrah ontwikkelen zich daarom door als verpleeghuizen met intensieve zorg, waar voldoende expertise aanwezig is. In het geheel van de woonleefgemeenschap wonen mensen met een lichamelijke of psychogeriatrische zorgvraag, ook in zelfstandige woningen. De zorg- en dienstverlening van Cedrah volgt de zorgvraag op de voet. Daarom leren we van elkaar en van anderen en bieden we gedegen opleidingen aan onze medewerkers. Intensieve zorg wordt door Cedrah zelf geboden. De overige vormen van wonen, zorg en diensten worden door Cedrah als regisseur in samenwerking met betrouwbare partners gerealiseerd.



### 1.4 Zorg én welzijn

Wonen, zorg en diensten vormen de drie pijlers van de dienstverlening van Cedrah. Goede zorg, zinvolle daginvulling en activering horen onlosmakelijk bij elkaar. De integratie van zorg en welzijn binnen de woonleefgemeenschap wordt bevorderd. Dat betekent dat vooral op de afdelingen waar ouderen zelfstandig wonen en intensieve zorg krijgen (Verzorgd Wonen en Somatiek) meer ruimte komt voor huiskamers. Zorgverleners en welzijnswerkers leren van elkaar en werken nauw samen.

### 1.5 Dagbesteding

Ook voor cliënten die zelfstandig wonen is een betekenisvol leven van groot belang. Dagbesteding is daarom een waardevolle aanvulling op de zorg die zij thuis ontvangen. Cedrah zet in op goede dagbesteding, binnen of buiten de woonleefgemeenschap, waarbij zorg en welzijn verweven zijn. Cedrah werkt waar nodig samen met andere aanbieders van dagbesteding om zoveel mogelijk tegemoet te komen aan de vraag en behoefte van ouderen.

### 1.6 Thuiszorg

Thuiszorg is belangrijk voor ouderen die zelfstandig wonen en hoort bij de zorg en diensten die Cedrah biedt. Waar dat nodig is, omdat Cedrah zelf niet aan de eisen kan voldoen, gaan we lokaal samenwerken met betrouwbare collega-organisaties. Het gaat daarbij niet om één vaste partner voor heel Cedrah, maar om de partner die het best past bij de vraag van het lokale thuiszorgteam en die actief is in de betreffende regio.





## THEMA 2

# Comfortabel wonen op maat

### 2.1 Aanpassen zorggebouwen

In de planperiode werken we aan de transformatie van het vastgoed, in lijn met de intensivering van de zorgvraag.

### 2.2 Ontwikkelen en borgen

Het ontwikkelen, aanbieden en beheren van comfortabele en betaalbare woningen voor ouderen is een belangrijke pijler van de dienstverlening van Cedrah. De plannen voor de ontwikkeling en het beheer van vastgoed in de jaren 2021 – 2024 zijn in lijn met de vastgoedstrategie in voorgaande jaren. Dat betekent dat diverse nieuwbouwprojecten in de planperiode worden opgeleverd. Zorgvastgoed is in eigendom, woonvastgoed wordt in samenwerking met anderen ontwikkeld en is niet in eigendom van Cedrah.

### 2.3 Nieuwe initiatieven

Voor nieuwe initiatieven geldt dat Cedrah wil voldoen aan de vraag van ouderen voor een nieuwe woonleefgemeenschap in de nabijheid van naasten en de kerkelijke gemeenschap, wanneer dat financieel haalbaar is. De woonleefgemeenschap heeft een kern waar intensieve zorg geboden wordt. In de planperiode betekent het dat gestreefd wordt naar realisatie van een nieuwe woonleefgemeenschap voor ouderen in Alblasserdam. Ook zullen verkenningen plaatsvinden naar kansrijke plaatsen voor het ontwikkelen van nieuwe woonleefgemeenschappen. Gebouwen voor geclusterd wonen zonder een kern van intensieve zorg worden alleen door anderen gefinancierd. Cedrah neemt initiatief en voert regie over de ontwikkeling van geclusterd wonen wanneer dat



kostendekkend is, met een businesscase als onderlegger. Het is mogelijk om de expertise van Cedrah op het gebied van Wonen & Vastgoed in te zetten in het geheel van de achterban. Tenslotte worden kansen om externe dagbesteding zelf op te zetten of daarin samen te werken met anderen benut.

## THEMA 3

# Bouwen aan de organisatie

### 3.1 Zorgverleners

Een goede relatie tussen cliënten en medewerkers is van groot belang. Die relatie willen we blijvend versterken. Dat betekent dat de zorgverlener de ruimte krijgt om te doen waar hij of zij goed in is, gedreven door liefde en geworteld in Gods Woord.

Het is belangrijk dat zorgverleners toegerust zijn voor het bieden van intensieve somatische en psychogeriatrische zorg. Ook is de focus op de zelfstandigheid van de cliënt en de inzet van zijn of haar netwerk belangrijk, zodat we niet teveel overnemen van cliënt en naasten. We zetten in op het opleiden en toerusten van onze medewerkers op deze gebieden. Daarmee zorgen we ook voor voldoende uitdaging in hun vakgebied.

We vragen van al onze medewerkers betrokkenheid en voldoende inzetbaarheid. We bevorderen de inzetbaarheid van medewerkers in de zorg maximaal.

Het boeien en binden van onze medewerkers, in het belang van cliënten, vraagt grote inzet. Nieuwe medewerkers (jonge takjes) krijgen de kans om te ontwikkelen. Zorgverleners die al langer bij Cedrah werken (de rijpere takken) zorgen voor stevigheid in de organisatie.

### 3.2 Rentmeesterschap

We stellen ons steeds de vraag: hoe gaan we goed om met mensen, middelen en onze omgeving? We streven naar goed rentmeesterschap in wonen, zorg en werken, gericht op wat goed is voor de cliënt, onze medewerkers en onze omgeving. We staan voor goed werkgeverschap: arbeidsrelaties waarbij sprake is van wederkerigheid en maatwerk. We willen



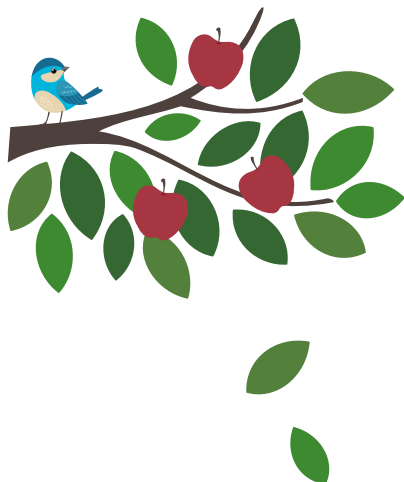
oog hebben voor de individuele behoeften en investeren in de vitaliteit en betrokkenheid van medewerkers, vrijwilligers en mantelzorgers in het geheel van hun leven.

### 3.3 Sterke teams

We streven naar sterke teams. De leden van een sterk team voelen zich samen verantwoordelijk voor de beste zorg voor hun cliënten. Vanuit dit eigenaarschap werkt het team deskundig, zelfstandig en proactief, met een goede onderlinge rolverdeling. De leden van het team stimuleren elkaar in het centraal stellen van de cliënt; daarbij zorgen zij voor veiligheid en vertrouwen om elkaar aan te spreken op teamprestaties en gedrag. We investeren in de ontwikkeling van teams en teamleiders om dit met elkaar te bereiken. Ook helpen we leidinggevenden zich waar nodig te ontwikkelen naar het coachend leiderschap dat past bij sterke teams.

### 3.4 Lerende organisatie

Het is ontzettend belangrijk dat we leren van elkaar: binnen en tussen de teams, tussen locaties en van andere organisaties. Daarvoor zijn dialoog en reflectie (het regelmatig in de spiegel kijken) nodig. Dat stimuleren en organiseren we actief. We streven naar korte lijnen in de organisatie, gericht op het primaire proces, om professionals die meebeslissen op elk niveau met elkaar te verbinden.



### 3.5 Innovatie

We zetten fors in op vernieuwing. Dat is nodig om de zorg betaalbaar te houden in de toekomst. Innovatie kan ons helpen om de vruchten van de Cedrah-boom te laten groeien, ondanks de demografische ontwikkelingen in de samenleving. Vernieuwing moet allereerst goed zijn voor de cliënt, doordat het bijvoorbeeld het welbevinden vergroot, het comfort versterkt of de zelfstandigheid bevordert. Ook moet innovatie het werk van onze medewerkers faciliteren (arbeidsomstandigheden en arbeidsbesparing) en blijven passen in de menselijke maat.

We stimuleren teams om initiatief te nemen tot innovatie en brengen deze ideeën verder. We leren van elkaar en anderen bij de implementatie en evaluatie van onze innovaties.

### 3.6 Samenwerken met partners

Cedrah investeert blijvend in de relatie met de kerkelijke achterban, met scholen en andere identiteitsgebonden samenwerkingspartners. Lokaal gaan we samenwerken met betrouwbare partners. Dat doen we waar dat noodzakelijk is om te voldoen aan wettelijke en andere kaders (kwaliteitseisen, verwachtingen cliënten). Het gaat daarbij niet altijd om één vaste partner voor heel Cedrah, maar om de partner die het best past bij de lokale situatie en die actief is in de betreffende regio. Het regionaal samenwerken wordt steeds belangrijker: daarom sluiten we goed aan bij regionale netwerken om van elkaar te leren en waar mogelijk samen te werken met andere organisaties.



### 3.7 Vooruit kijken

Ook tijdens de planperiode van de strategie voor 2021 – 2024 blijven we continu in gesprek over trends, ontwikkelingen en kansen. We willen de ontwikkelingen volgen en duiden. We zien bijvoorbeeld de volgende ontwikkelingen op ons afkomen:

- Er komt mogelijk een stelselwijziging na 2023. Dit heeft betekenis voor behandeling, het scheiden van wonen en zorg en het verhuurbeleid.
- De nadruk zal steeds meer liggen op regionale bekostiging. Dit betekent veel voor de regionale positionering van Cedrah.
- Omdat de betaalbaarheid van de zorg onder druk staat, verwachten we bezuinigingen vanuit de overheid.

We houden vast aan liefdevolle, waardengedreven zorg. Onder samen leven en zorgen verstaan we het bieden van passende zorg, met aandacht voor wat cliënten zelf kunnen, ondersteund door naasten en vrijwilligers en met een focus op innovatie.

## **Cedrah**

1e Barendrechtseweg 40  
2992 XC Barendrecht

**T** 088 - 587 00 50

**E** [info@cedrah.nl](mailto:info@cedrah.nl)

**www.cedrah.nl**